



Klimasamling

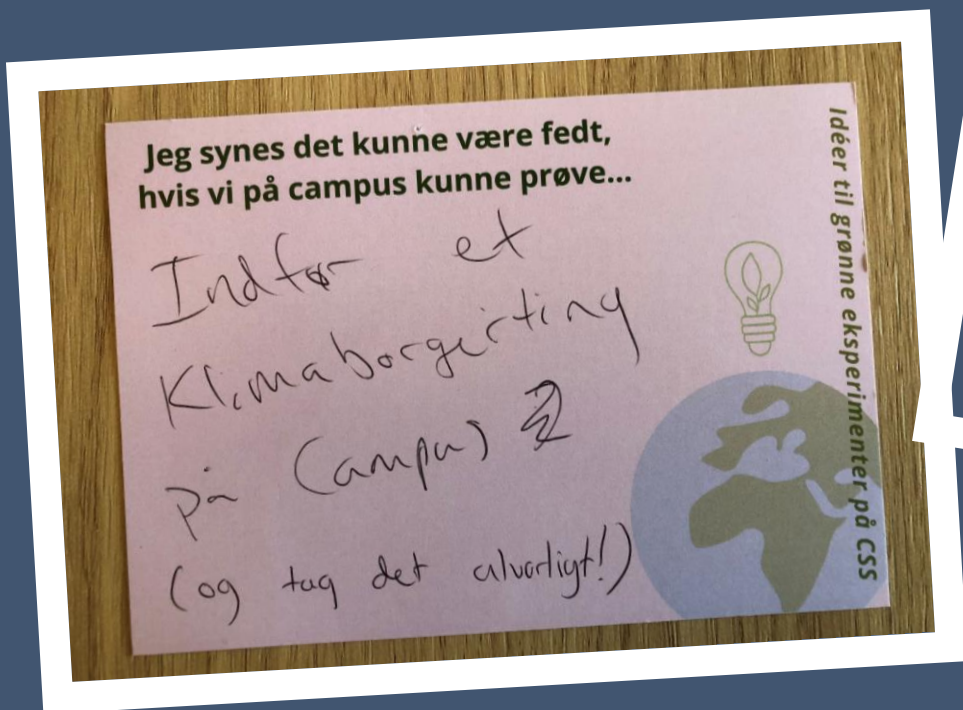
Det Samfundsvidenskabelige Fakultet

Lars Tønder og Ditte Helsted-Amskov

KØBENHAVNS UNIVERSITET



FRA IDÉ TIL VIRKELIGHED



KU - klimamål



UCPH green transition (six tracks):

Climate | Resources and Recycling | Chemistry | Biodiversity | **Involvement, Participation and Behaviour** | Collaboration and Global Knowledge Sharing

Klimaborgerting kort fortalt

- Består af demografisk repræsentative borgere inden for et geografisk område.
- Giver anbefalinger til et emne, som beslutningstagere ønsker input til.
- Bygger på principper om oplysning, transparens og gensidig respekt.
- Bidrager med legitimitet, engagement og ejerskab til den grønne omstilling.



Formål

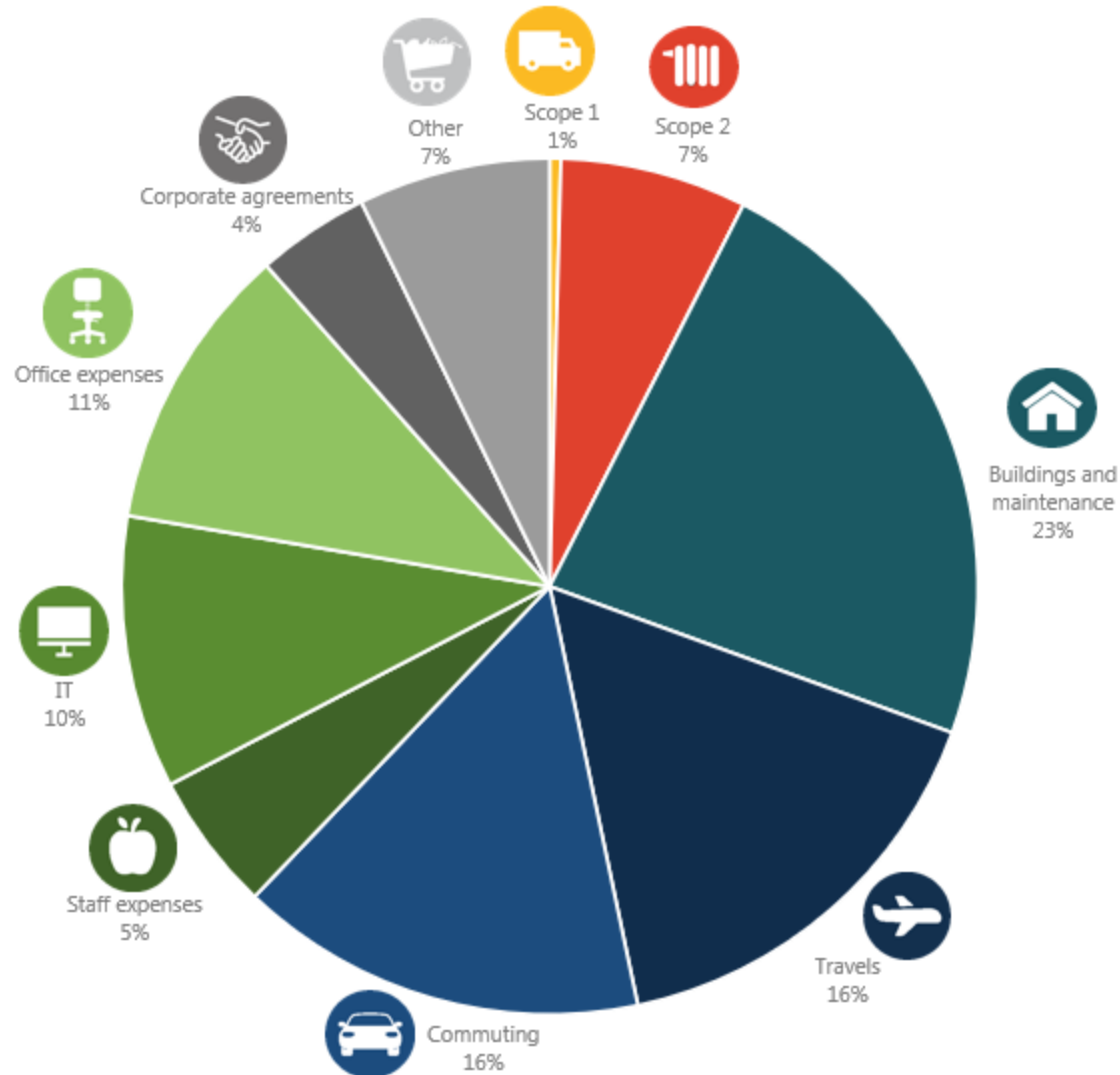


Klimasamlingens kerneopgave

Københavns Universitet har en målsætning om 50% reduktion af CO₂-udledninger i 2030 (sammenlignet med 2018). Det er et ambitiøst mål - og et mål, der kræver, at vi omstiller os og gennemfører forandringer. På SAMF er vi optagede af, at vi skal nå målet på en måde, der er meningsfuld for både studerende og ansatte. Vi vil derfor inddrage medarbejdere og studerende på SAMF i, hvordan fakultetet skal bidrage til at nå dette mål og stiller klimasamlingen følgende opgave:

Vi har brug for din hjælp til at anbefale og prioritere, (1) hvordan SAMF skal reducere sin CO₂-udledning og (2) sikre, at SAMF bidrager aktivt til samfundets grønne omstilling.

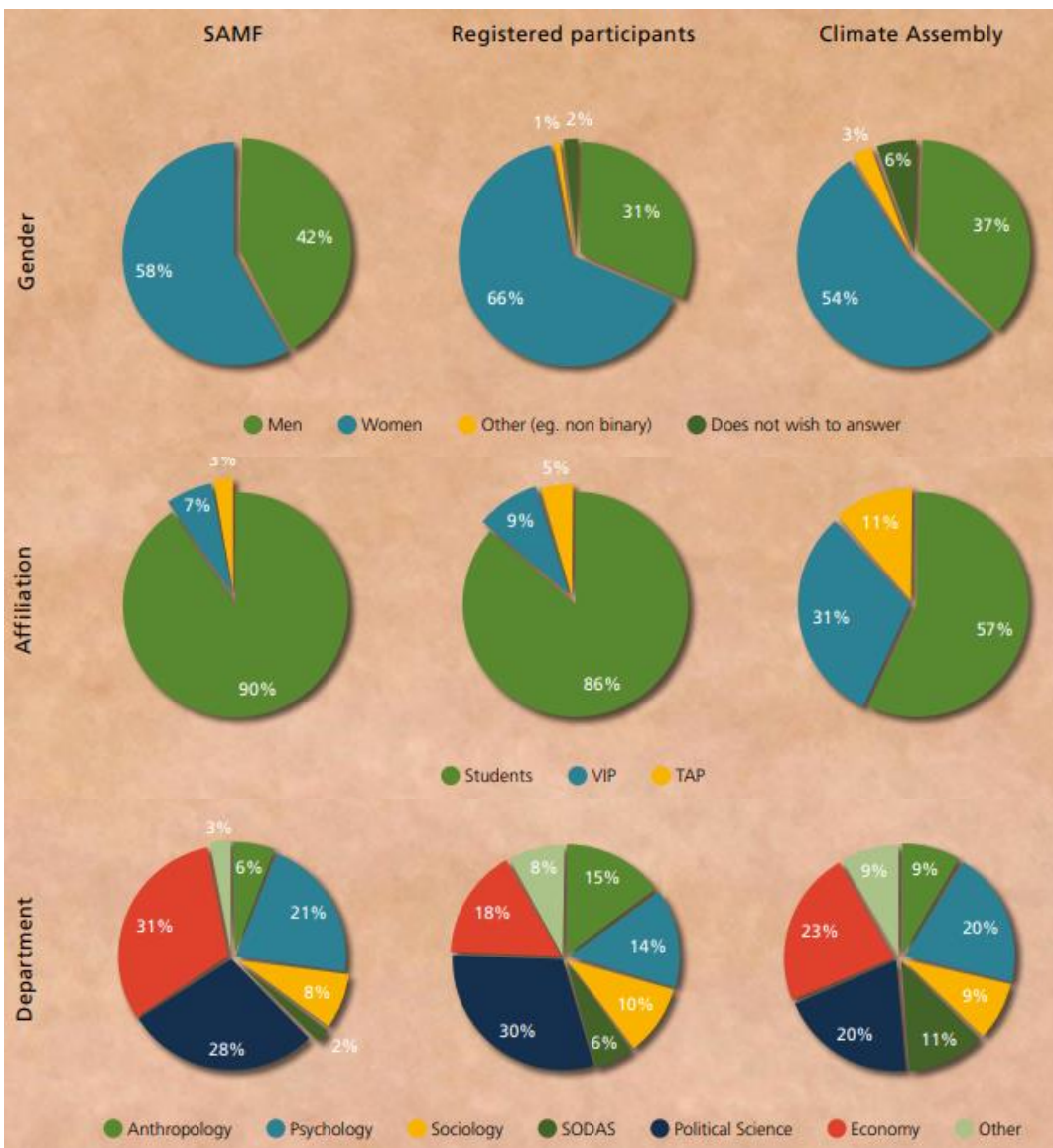
Det Samfundsvidenskabelige Fakultet – carbon footprint



Mandat

- Dekanetet giver Klimasamlingen mandat til at udarbejde **uvildige anbefalinger** på den kerneopgave, som Klimasamlingen har arbejdet med.
- Dekanetet er forpligtet til, at anbefalingerne behandles og at de rette instanser undersøger mulighederne for implementering af anbefalingerne.
- Dekanetet er i forbindelse med behandlingen af anbefalingerne forpligtet til, at der redegøres for, hvordan anbefalinger bliver fulgt og ikke fulgt – og i den sammenhæng, at det begrundes, hvorfor de er fulgt – og ikke fulgt.
- Dekanetet vil fremlægge og behandle anbefalingen **i relevante organer** (fx FSU, FLT, SAMF bæredygtighedsudvalg og Akademisk Råd) og i den forbindelse redegøre for, hvordan anbefalingerne bliver fulgt – og ikke fulgt.
- Dekanetet forpligter sig til sammen med FLT at tage stilling til, hvordan anbefalingerne skal indgå i SAMFs næstkommende mål- og handleplan.
- Dekanetet forpligter sig til at undersøge, hvorvidt klimasamlingens metode kan anvendes for at sikre inddragelse af medarbejdere og studerende på andre områder
- Dekanetet er forpligtet til at give en status inden for de første **3 måneder** efter aflevering af anbefalingerne, samt igen inden for **12 måneder**.

Finde medlemmerne



Køn

Ansæt/studerende

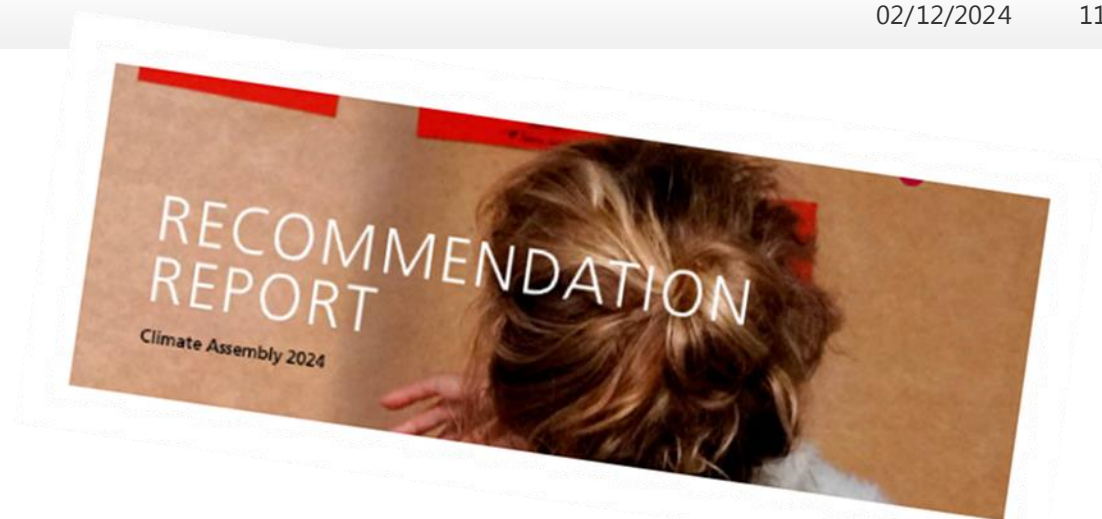
Institut



Doing it!



Lancering af resultater



SAMF'S ROLE IN SOCIETY'S GREEN TRANSITION

GREEN RESEARCH AND EDUCATION

BUILDINGS AND FACILITIES

TRAVEL AND MOBILITY

SUSTAINABLE CONSUMPTION

**27 recommendations
within five areas
four guiding
principles**



Well-being

Social and collective responsibility

Earthly care and connectedness to nature

Embracing trade-offs

EVALUERING

SAMF som et samfundsvidenskabeligt "living lab":

- Kandidatkursus i grøn omstilling og demokratisk innovation
- Kandidatstuderende bistod med facilitering og indsamling af datamateriale
- Forskningspraktikanter gennemførte den endelige evaluering

Data: Spørgeskemaundersøgelse med klimasamlingens medlemmer både under og efter samlingen; interview med 6 medlemmer af samlingen (2 studerende, 4 ansatte); spørgeskemaundersøgelse med ansatte og studerende på SAMF; interview med dekanatet.



Evaluering

Repræsentativitet	Deliberation	Impact
<ul style="list-style-type: none">➤ Marginalt frafald; høj deltagelse i møderne.➤ 33% kendte til samlingen. Særligt de ansatte.➤ Udbredt accept af borgersamlingskoncept.➤ Blandet hvorvidt samlingen lykkedes med repræsentation.	<ul style="list-style-type: none">➤ Størstedelen tilfredse med processen.➤ Behov for mere tid til samtaler.➤ Ønske om højere vidensniveau.➤ Universitet som "særlig" arbejdsplads.	<ul style="list-style-type: none">➤ For tidligt.➤ Reformer på universitetet skaber flaskehalse og gør det svært at prioritere➤ Ressourcer og ejerskab er en fortløbende proces.

HVAD SIGER MEDLEMMERNE?

"Det bedste ved Klimasamlingen var at opleve det stærke engagement og dedikationen til at udvikle løsninger, som alle kunne se sig selv i. Jeg håber, at vores anbefalinger fører til konkrete handling og åbner for en bredere samtale om, hvordan store beslutninger træffes på universiteter og andre lignende institutioner."

Mira – studerende på statskundskab

Jeg meldte mig fordi jeg gerne ville vide mere om faktorer, som påvirker klimaet, og hvordan jeg selv kan gøre mere for at passe på klimaet. Jeg var stolt over, at min arbejdsplads var first mover og jeg synes konceptet var spændende. Jeg håber, der bliver sagt om klimasamlingen om 5 år, at SAMF har gjort en stor forskel ved at sætte klimaet på dagsordenen i deres uddannelser.

Trine – ansat på SAMF

Hvad nu?

